



Guida per l'utente del termostato retroilluminato WIFI

Guida di Installazione

CONTENUTI

Caratteristiche del prodotto **Pagina - 1**

Dati Tecnici **Pagina - 2**

Connessione a cellulare o tablet **Pagina - 2**

Schermo e display **Pagina - 2**

Impostazioni del programma settimanale **Pagina - 3**

Impostazioni modalità **Pagina - 3**

Impostazioni dei parametri **Pagina - 4/5**

Configurazione di più utenti **Pagina - 6**

Informazioni di installazione **Pagina - 6**

Riciclaggio **Pagina - 7**

Cura del prodotto **Pagina - 7**

Garanzia **Pagina - 7**

Caratteristiche del Prodotto

- Controllo WIFI, supporta sia IOS che Android
- Compatibile con Amazon Alexa e Google home
- Adatto a tutto il riscaldamento elettrico fino a 16 Amp max
- Modalità economica, modalità manuale e selezione modalità programmabile
- Retroilluminazione bianca
- Protezione da surriscaldamento
- Programmabile Settimanale (Solo da APP)
- Rilevamento finestra aperta
- Certificato CE, ROHS

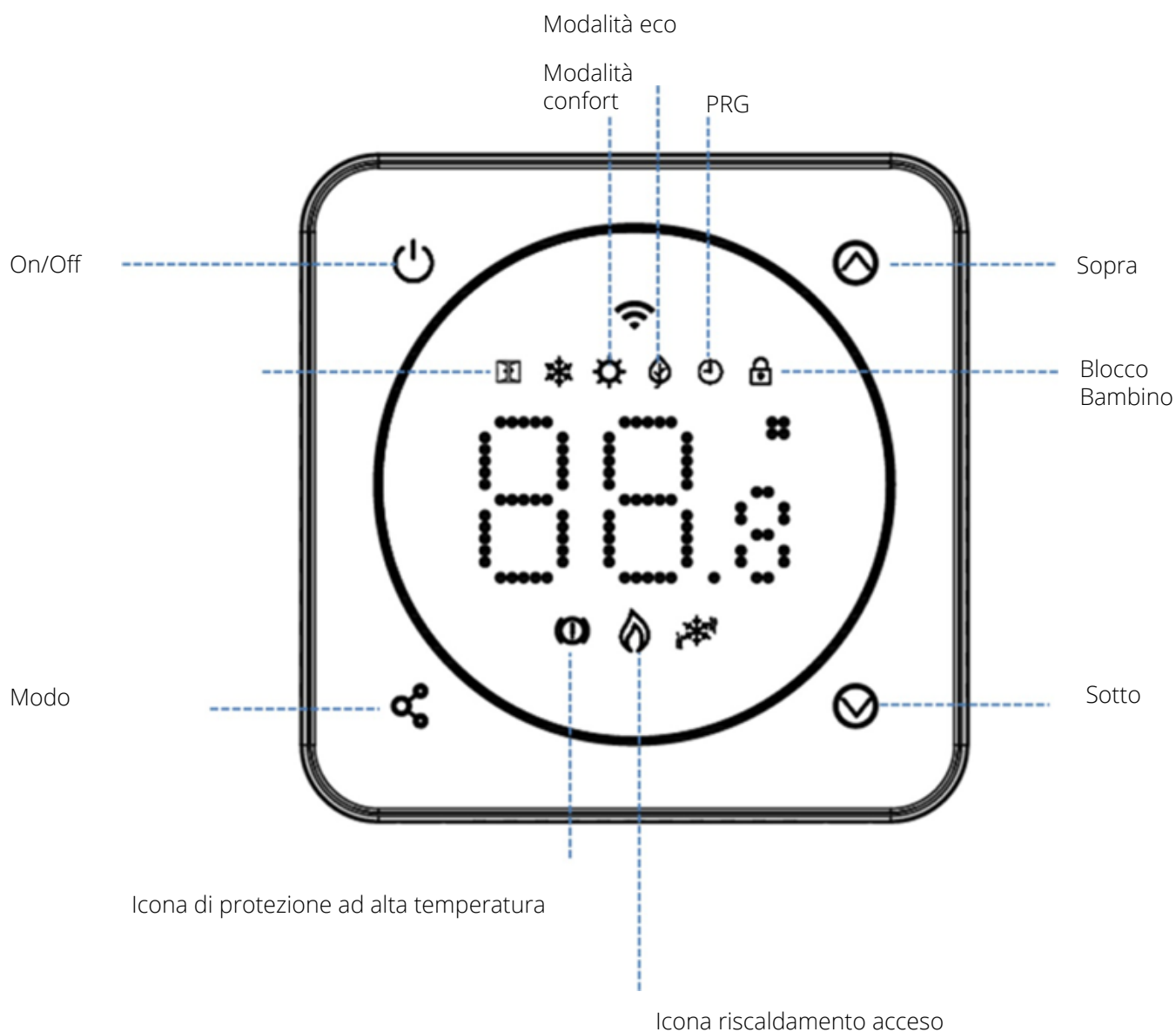
Dati Tecnici

Voltaggio	230V, 50/60Hz	Retroilluminazione	Bianca
Carica corrente	16A	Sensore	$\beta=3950$ R25°C=10K Ω
Intervallo di impostazione	5~35°C	Precisione	$\pm 0.5^\circ\text{C}$
Relat. Ambiente	0~50°C	Classe di protezione	IP30
Umidità	85%	Abitazione	ABS a UL94-5 plastica ignifuga

Connessione a cellulare o tablet

1. Cercare l'APP "ECOSO" su Google Play Store o Apple Store.
2. Installare l'APP ECOSO e seguire le istruzioni sullo schermo per registrare l'account.
3. Sul termostato Tenere premuto il pulsante On/Off per 3 secondi finché sullo schermo non compare l'icona WIFI, quindi toccare il pulsante su; l'icona WIFI inizierà a lampeggiare sullo schermo, il termostato è ora in modalità di connessione.
4. Aprire l'App ECOSO, toccare il pulsante + nell'angolo in alto a destra e toccare "Aggiungi dispositivo".
5. L'app esegue una scansione dei dispositivi vicini; quando il termostato viene individuato, toccare l'immagine e seguire le istruzioni sullo schermo.
6. Una volta aggiunto il termostato, toccate "Fatto" e si aprirà la schermata della temperatura del termostato.

Schermo e Display



Controlli del termostato

Accensione/spegnimento:

Toccare il pulsante On/Off per accendere e spegnere il termostato.

Controllo della temperatura:

Per controllare la temperatura, utilizzare i pulsanti su e giù per aumentare o diminuire la temperatura; lo schermo mostrerà la temperatura ambiente attuale e la temperatura impostata.

Selezione della modalità:

Toccare il pulsante della modalità per selezionare la modalità comfort, ECO o programma. Le temperature di ciascuna modalità possono essere impostate in base alle preferenze dell'utente; la modalità selezionata viene visualizzata sullo schermo.

Impostazione del termostato

Per accedere alle impostazioni dei parametri spegnere il termostato, tenere premuti i pulsanti mode e up (angoli in basso a sinistra e in alto a destra) per 5 secondi; premendo il pulsante mode si passa all'impostazione della voce successiva.

Caratteristica	Descrizione	Range	Default Value
01	ensore interno temp. Compensare	-8°C~8°C	0
02	Punto di regolazione max.	5°C ~35°C	35°C
03	Punto di regolazione min.	5°C ~35°C	5°C
04	Selezione sensore	0: Aria 1: Pavimento 2: Aria e Pavimento	2
05	Temp. protezione antigelo.	Acceso: 5°C ~15°C Spento:--	5°C
06	Sensore esterno temp.	8°C ~8°C	0
07	Temp. pavimento. Display	Sola Lettura	
08	Surriscaldamento temp. pavimento	20°C~80°C	32°C
09	Differenziale di commutazione	0°C~3°C	0°C
11	Blocco Bambino	0: Sblocca 1: Blocca	0
12	Funzione OWD	0: Spento 1: Acceso	Spento
13	OWD Rileva il tempo	2~30min	15mins
14	OWD Abbassa la temperatura Selezionare (Entro il tempo di rilevamento)	2°C~4°C	2°C
15	OWD Modalità Ora di uscita (Ritorno allo stato di lavoro precedente)	10~60min	30mins
17	Reset	Scegli 1, quindi premi a lungo il pulsante on/off fino al riavvio	
18	Retroilluminazione Led.	1 - 8	8
19	Livello manimo di luminosità regolazione durante la modalità standby	0 - 8	0
20	Numero di software		

Sensore interno Temp. Offset:

È possibile regolare l'offset della temperatura del sensore in passi da -8°C a 8°C.

I termostati sono configurati per funzionare in condizioni domestiche standard; la funzione Offset Temp Sensore Interno consente agli utenti di regolare eventuali discrepanze tra la temperatura ambiente e la temperatura rilevata dal sensore interno del termostato. Ad esempio, se la temperatura ambiente è di 18°C, ma il sensore interno del termostato rileva 20°C, un fattore di compensazione di -2°C compenserà la differenza. L'accuratezza del sensore interno del termostato può essere influenzata da influenze quali il posizionamento dietro un mobile o se il termostato è montato in modo tale che il sensore sia posizionato in un punto caldo o freddo, ad esempio vicino a tubi dell'acqua calda o a una finestra aperta.

Set point massimo:

Il set point massimo del termostato può essere impostato da 5 a 35°C, per regolare il riscaldamento se i bambini piccoli si trovano a distanza di contatto.

Punto di regolazione Min:

Il set point minimo del termostato può essere impostato da 5 a 35°C, per mantenere la temperatura ambiente al di sopra della temperatura desiderata; l'impostazione predefinita è di 5°C.

Selezione sensore:

In questo termostato è possibile selezionare il sensore da utilizzare, scegliendo tra solo la temperatura dell'aria, solo la temperatura del pavimento o entrambi (impostazione predefinita). Quando si attivano entrambi i sensori, il sensore del pavimento viene utilizzato come sensore di limitazione del pavimento ed è progettato per evitare il surriscaldamento del pavimento.

Temperatura di protezione dal gelo:

È la temperatura mantenuta quando il termostato è in modalità antigelo. Quando la temperatura ambiente scende al di sotto del valore impostato (default 5°C), il termostato attiva il riscaldamento.

Temperatura del pavimento Display:

Quando si seleziona la selezione del sensore per utilizzare sia il sensore dell'aria che il sensore del pavimento, qui è possibile leggere la temperatura del pavimento.

Limite temperatura (surriscaldamento):

Questa funzione è disponibile quando la selezione del sensore è impostata su Aria e Pavimento. È possibile impostare una temperatura limite del pavimento compresa tra 10-35°C (32°C è l'impostazione predefinita). Quando il termostato è in modalità di surriscaldamento, sullo schermo viene visualizzata l'icona di protezione da temperatura elevata; quando la temperatura del pavimento è inferiore al punto di surriscaldamento impostato, il termostato esce dalla modalità di surriscaldamento e riprende la modalità di lavoro precedente.

Differenziale di commutazione:

Questa funzione consente di aumentare il differenziale di commutazione del termostato. L'impostazione predefinita è 0°C, il che significa che con una temperatura impostata di 20°C, il termostato accenderà il riscaldamento a 19,5°C e lo spegnerà a 20,5°C. Con un differenziale di 0,5°C, il riscaldamento si accende a 19°C e si spegne a 21°C.

Blocco bambini:

Questa funzione consente di attivare/disattivare la funzione di blocco bambini. Quando il blocco bambini è abilitato, è possibile premere contemporaneamente i pulsanti su e giù per sbloccare temporaneamente lo schermo.

Funzione OWD:

Questa funzione consente di risparmiare energia. Se attivata, la funzione di rilevamento della finestra aperta interrompe automaticamente il riscaldamento quando rileva un calo improvviso della temperatura ambiente (2°C in 15 minuti come impostazione predefinita). Il dispositivo tornerà alla modalità di funzionamento precedente dopo 30 minuti e l'icona della finestra aperta scomparirà. Premendo un pulsante qualsiasi si esce dalla funzione OWD durante il periodo di spegnimento del riscaldamento.

Tempo di rilevamento OWD:

Impostazione del tempo di OWD, compreso tra 2 e 15 minuti (15 minuti è l'impostazione predefinita).

Selezione della temperatura di caduta dell'OWD:

L'impostazione della temperatura di caduta dell'OWD, tra 2-4°C (2°C è l'impostazione predefinita).

Selezione del tempo di uscita dalla modalità OWD:

Impostazione del tempo di uscita dalla modalità OWD, tra 10 e 60 minuti (30 minuti è l'impostazione predefinita).

Reset:

Esistono due metodi per effettuare il reset di fabbrica: premere a lungo i pulsanti su e giù per 5 secondi per riavviare il termostato, oppure andare alla funzione 17, premere il pulsante 1 e poi premere a lungo il pulsante di accensione/spegnimento finché il termostato non si riavvia.

Retroilluminazione a LED Luminosità massima:

La luminosità massima dello schermo può essere impostata tra i livelli 1~8.

Retroilluminazione LED Luminosità minima:

La luminosità minima dello schermo può essere impostata tra i livelli 0~8.

Regolazione della luminosità minima e massima in modalità standby

Software No.

È la versione del software attualmente in uso

App Controls

Settings Menu:

Programma settimanale (solo da App):

1. Toccare impostazioni e selezionare "Programma settimanale".
2. Scegliere il giorno (lun-dom)
3. Scegliere il periodo 1 e impostare un orario.
4. Se necessario, aggiungete un nome al periodo, ad esempio "Mattina".
5. Se necessario, aggiungete un'icona dall'elenco fornito.
6. Impostare una temperatura target.
7. Toccare Salva.
8. Ripetere l'operazione per ogni periodo da 1 a 4 e per ogni giorno da lunedì a domenica.

Nota: l'impostazione della temperatura più bassa del termostato è di 5°C (protezione antigelo), per Off impostare 5°C.

Blocco bambini:

Usare la levetta per accendere/spegnere

Controllo della temperatura:

Per controllare la temperatura, utilizzare i pulsanti su e giù o il cursore della temperatura per aumentarla o diminuirla; lo schermo mostrerà la temperatura ambiente attuale e la temperatura impostata.

Correzione della temperatura:

È possibile regolare l'offset della temperatura del sensore in passi da -10°C a 10°C.

I termostati sono configurati per funzionare in condizioni domestiche standard; la funzione Offset Temp Sensore Interno consente agli utenti di regolare eventuali discrepanze tra la temperatura ambiente e la temperatura rilevata dal sensore interno dei termostati. Ad esempio, se la temperatura ambiente è di 18°C, ma il sensore interno del termostato rileva 20°C, un fattore di compensazione di -2°C compenserà la differenza. L'accuratezza del sensore interno del termostato può essere influenzata da influenze quali il posizionamento dietro un mobile o se il termostato è montato in modo tale che il sensore sia posizionato in un punto caldo o freddo, ad esempio vicino a tubi dell'acqua calda o a una finestra aperta.

Punto di regolazione Max:

Il set point massimo del termostato può essere impostato da 5 a 100°C; questo può essere utilizzato per regolare il riscaldamento se i bambini piccoli sono a portata di mano; l'impostazione predefinita è 35°C.

Set point Min:

Il set point minimo del termostato può essere impostato tra 0 e 100°C, per mantenere la temperatura ambiente al di sopra della temperatura desiderata; l'impostazione predefinita è 5°C.

Protezione antigelo:

Utilizzare la levetta per attivare/disattivare la protezione dal gelo.

Menu modalità:

Utilizzare il pulsante della modalità per passare da Manuale, ECO e Auto.

Menu Programma:

È possibile impostare un programma settimanale dall'App, simile al programma settimanale ma con una maggiore flessibilità in quanto è possibile aggiungere più programmi.

1. Toccare Pianifica, quindi toccare Aggiungi.
2. Selezionare un orario.
3. Selezionare un giorno da lunedì a domenica.
4. Selezionate un'opzione "Accensione" e "Spegnimento" e toccate conferma.
5. Toccare Salva per salvare il programma.
6. Per aggiungere altre pianificazioni toccare Aggiungi e ripetere.
7. Una volta impostate tutte le pianificazioni per ogni giorno, queste verranno visualizzate nella schermata Pianificazione.

Impostazioni generali dell'app

Impostazione di più utenti:

Se per il funzionamento del sistema sono necessari più utenti, è necessario innanzitutto impostare una casa all'interno dell'applicazione; se i prodotti sono già stati aggiunti, sarà già stata creata una casa con il titolo "La mia casa".

1. Aprire l'App ECOSO.
2. Selezionare "Io" nell'angolo in basso a destra.
3. Selezionare "Gestione della casa", selezionare "La mia casa" e inserire il nome della casa, che può essere qualsiasi nome si voglia dare alla propria casa, ad esempio "Famiglia Smith".
4. Fare clic su Salva in alto a destra e poi su Visita la casa o su Fatto.
5. Nella schermata delle impostazioni della casa è ora possibile aggiungere membri.
6. Per creare altre case, selezionare "Gestione casa" e creare una casa. selezionare "Gestione casa" e creare una casa.

Aggiunta di un membro al Gruppo Home

1. Dalla schermata "Gestione della casa" selezionare la schermata "Gestione della casa" selezionare il gruppo familiare a cui si desidera aggiungere e selezionare "Aggiungi membro".
2. Il membro della famiglia deve aver scaricato l'App ECOSO e deve essersi registrato.
3. Una volta invitato, il nuovo membro verrà visualizzato sotto la voce "Membro della casa" e sarà possibile impostare un nome e dei permessi per il membro toccando il nuovo membro.
4. Una volta accettato l'invito, il nuovo utente può utilizzare tutti i dispositivi del gruppo domestico.

Installazione del termostato

Questo prodotto è adatto solo per radiatori elettrici e riscaldamento a pavimento fino a 16 Amp. Non gettare l'imballaggio prima di aver individuato e confermato di avere tutte le parti incluse e che il prodotto sia in buone condizioni.

Controllare che il dispositivo non sia danneggiato prima dell'installazione.

Se il dispositivo risulta danneggiato, non deve essere utilizzato.

Non lasciare che i bambini utilizzino il dispositivo senza la supervisione di un adulto.

Questo termostato non ha parti riparabili; non smontare mai l'elemento per non invalidare la garanzia e causare lesioni.

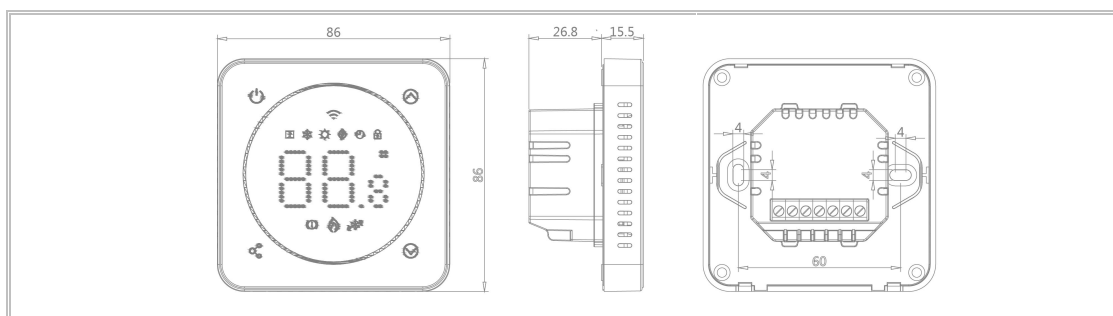
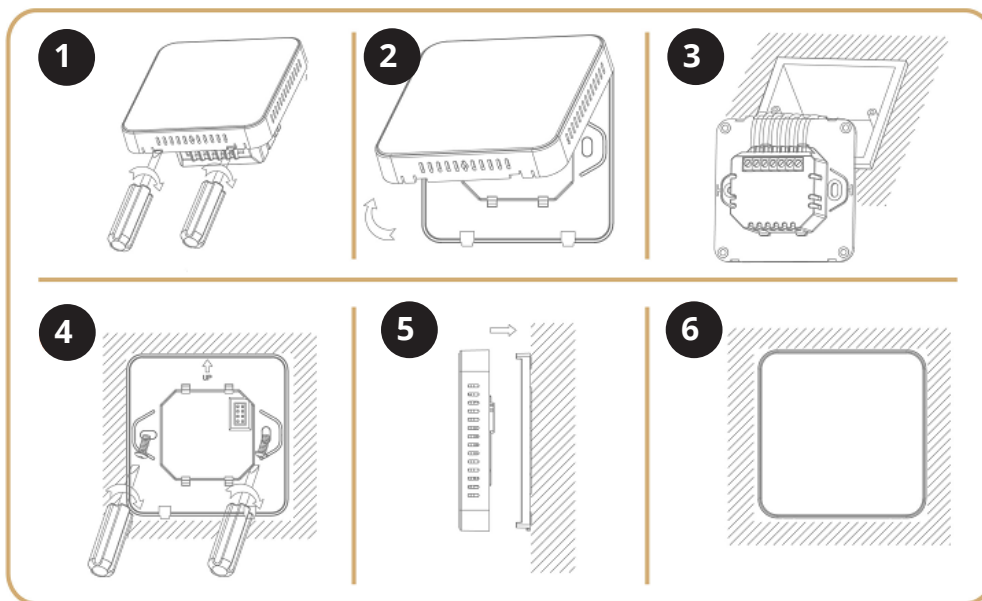
Scollegare sempre l'alimentazione prima di installare o rimuovere il termostato.

Questo termostato deve essere installato da una persona qualificata o pienamente competente.

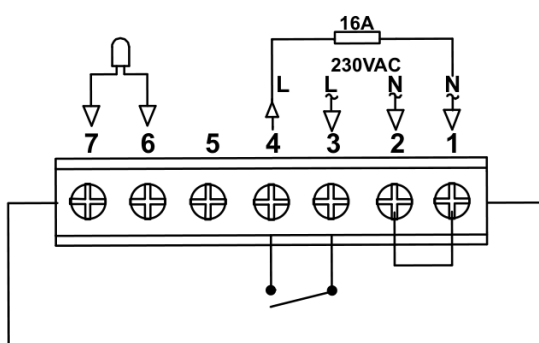
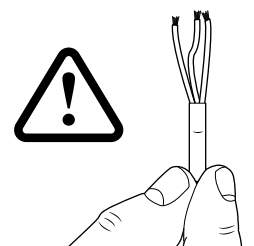
Il termostato deve essere collegato solo a una presa di corrente in buone condizioni.

Durante l'installazione del termostato è necessario rispettare tutte le norme elettriche locali.

Strumenti necessari per l'installazione:



Installazione elettrica



Collegamento principale

Marrone (tensione) - Collegamento al numero 3 (L)

Blu (neutro) - Collegamento al numero 2 (N)

Carico

In tensione (marrone) - collegamento al numero 4 (L)

Neutro blu - collegamento al numero 1 (N)

Sensore di temperatura esterno - Collegamento a 6 e

7

Cura del prodotto

Pulisci eventuali segni con un panno morbido asciutto o umido, se non sei sicuro, contattaci prima.

Garanzia

- Questo prodotto è coperto da una garanzia di 2 anni.
 - La garanzia decorre dalla data di acquisto.
 - La garanzia copre i problemi causati da problemi relativi alla produzione, non si applica a problemi che risultano essere il risultato di una cattiva installazione.
 - I costi di manodopera per l'installazione del prodotto non sono coperti da questa garanzia.
-

Riciclaggio e Smaltimento

La Direttiva sui rifiuti di apparecchiature elettriche ed elettroniche (Direttiva RAEE) è la direttiva della Comunità Europea 2012/19/UE sui rifiuti di apparecchiature elettriche ed elettroniche (RAEE) che, insieme alla Direttiva RoHS 2002/95/CE, è diventata legge europea nel febbraio 2003. La direttiva RAEE mira a ridurre la quantità di apparecchiature elettriche prodotte e ad incoraggiare tutti a riutilizzarle, riciclarle e recuperarle. A supporto di queste linee guida e per la sicurezza ambientale, non smaltire apparecchiature elettriche comprese quelle contrassegnate con i simboli seguenti. In caso di sostituzione di vecchi dispositivi elettrici con nuovi, il rivenditore è legalmente obbligato a ritirare gratuitamente i vecchi articoli per lo smaltimento. Puoi anche riciclare i tuoi vecchi dispositivi elettrici gratuitamente presso il tuo centro di riciclaggio locale. Si prega di contattare il consiglio locale per ulteriori informazioni.

Riciclare l'imballaggio in conformità con le normative del governo locale sulla gestione dei rifiuti e seguire gli stessi consigli alla fine del ciclo di vita dei prodotti. Prodotto - Plastica/PCB

Imballaggio - Cartone

Contattaci

Unit 1 & 2 Dawson Ct

Burnley

Lancashire

BB11 5UB